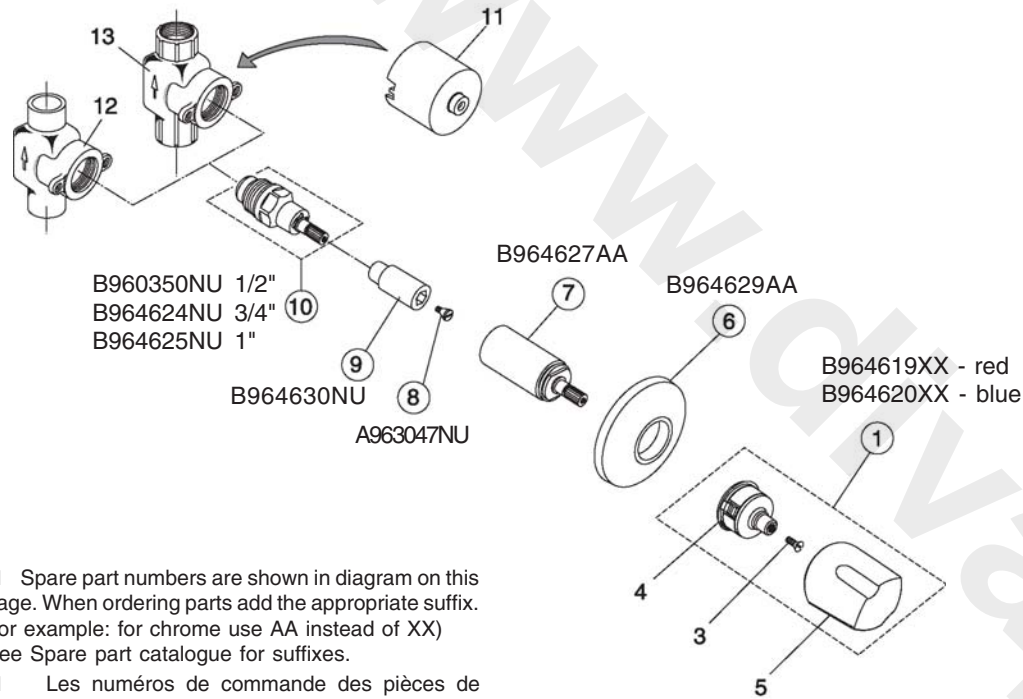


3

Ersatzteil - Regelung
Spare - parts
Pièce de rechange
Parti di ricambio

Bestellnummern für Ersatzteile siehe Zeichnung auf dieser Seite. Bei Bestellung der Teile für XX die Oberflächen-Kennung einsetzen (z.B: bei chrom statt XX = AA einsetzen).
 Oberflächen-Kennung siehe Ersatzteilbuch.



■ Spare part numbers are shown in diagram on this page. When ordering parts add the appropriate suffix. (for example: for chrome use AA instead of XX) See Spare part catalogue for suffixes.

■ Les numéros de commande des pièces de rechange sont indiqués dans le schéma. Pour commander des pièces inscrire les suffixes correspondants (pas exemple: pour chrome indiquer les suffixes AA au lieu de XX). Les suffixes sont indiqués dans le catalogue des pièces de rechange.

■ I codici di ordinazione dei ricambi sono riportati sul disegno a lato. Per l'ordinazione di ricambi indicare il relativo suffisso codice (per esempio: per cromato indicare AA invece di XX). I suffissi codici sono riportati nel catalogo ricambi.

Ihr Installateur / Your plumber / Votre installateur / L'installatore

Hersteller:

Ideal Standard
 Euskirchener Straße 80
 D-53121 BONN
 Telefon (0228) 521 - 0
 Telefax (0228) 52 12 41



EUROFLOW NEW

Montageanleitung - Wandeinbauventil B1937AA, B1915AA, B2125AA

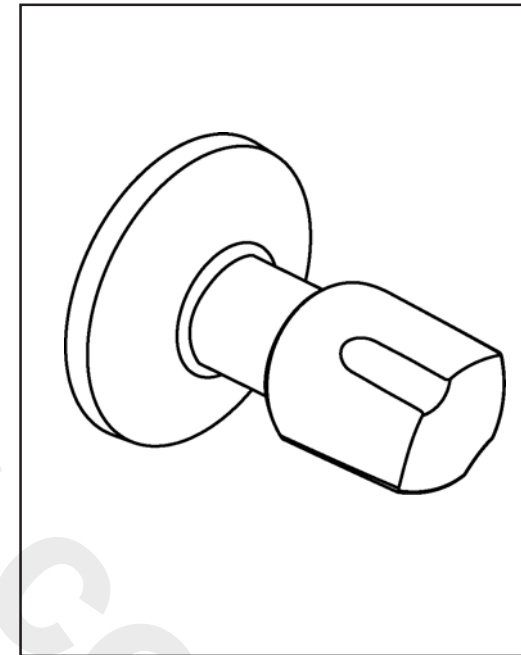
Installation instruction - Built-in valve B1937AA, B1915AA, B2125AA

Instructions de montage - Robinet d'arrêt à encastrer

B1937AA, B1915AA, B2125AA

Istruzioni di montaggio - Rubinetti ad incasso

B1937AA, B1915AA, B2125AA



Bausatz 2 für Fertigmontage

Kit 2 for final assembly

Jeu de montage 2 pour montage final

Kit di montaggio 2 per montaggio finale

B965520

1

Einbau und Montage nur durch Fachmann. Vor Beginn der Arbeiten bitte sorgfältig durchlesen.

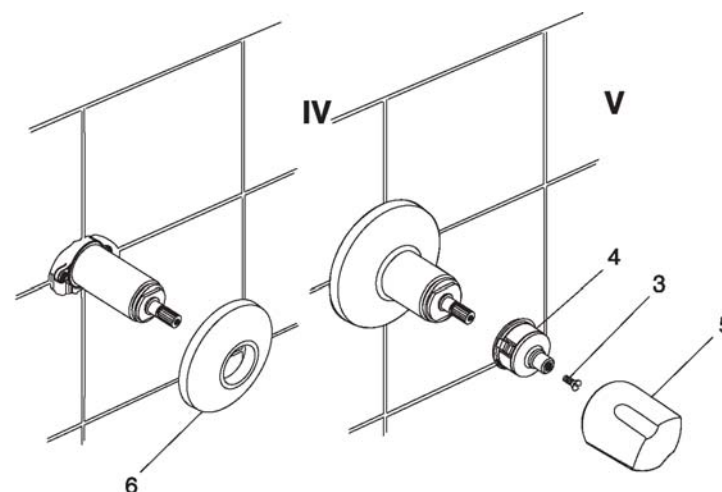
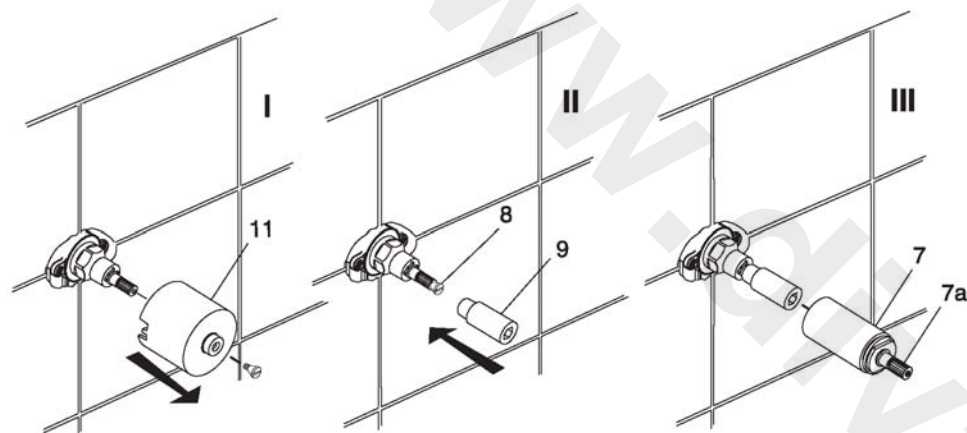
Please read these instructions carefully before commencing installation. Installation only by an expert.

Montage et assemblage uniquement par un spécialiste. Lire attentivement cette notice avant de commencer les travaux.

Prima di iniziare il montaggio leggere attentamente le seguenti istruzioni e far eseguire i lavori solo da un installatore.

2

Fertigmontage, Final assembly, Montage finale, Montaggio finale, Eindmontage



■ Montage

Putzschablone 11 abschrauben.

Spindelverlängerung 9 aufstecken und mit Schraube am Oberteil festsetzen.

Rosettenhalter 7 anschrauben (die Spindel 7a muß in der Verlängerung 9 arretiert sein).

Rosette 6 aufstecken.

Griffaufnahme 4 aufstecken und mit schraube 3 festsetzen.

Griff aufdrücken.

Auf richtige Funktion und eventuelle Undichtigkeiten überprüfen.

■ Installation

Unscrew and remove plaster guard 11. Fit spindle extension 9 and secure to upper part with screw.

Screw escutcheon holder 7 (spindle 7a must be secured in extension 9)

Fit escutcheon 6.

Fit handle mount 4 and secure with screw 3.

Press on handle.

Check for correct functioning and leaks.

■ Montage

Dévisser le gabarit d'encastrement 11. Introduire le prolongement de broche 9 et le visser sur la tête avec le vis.

Visser le support de rosette 7 (la broche 7a doit être bloquée dans le prolongement 9).

Faire glisser la rosette 6.

Placer le logement de lé insère 3 dans le croisillon 4.

Enfoncer le croisillon.

Vérifier le bon fonctionnement et l'étanchéité.

■ Montaggio

Svitare la mascherina di montaggio 11. Infilare la prolunga per lo stelo 9 e con la vite fissarla alla testa.

Avvitare tieni-rosetta 7 (lo stelo 7a deve essere bloccato nella prolunga 9).

Infilare la rosone 6.

Applicare ora sullo stelo il supporto portamanopola 4 e bloccarlo con la vite 3. Quindi applicare la manopola esercitando una certa pressione.

Controlla il corretto funzionamento ed eventuali perdite.

Pflegehinweis

■ Zur Reinigung der Armatur sollten nur seifenhaltige Reinigungsmittel verwendet werden. Keinesfalls kratzende, scheuernde, alkohol-, ammoniak-, salzsäure-, phosphorsäure- oder essigsäurehaltige Reinigungs- oder Desinfektionsmittel benutzen.

Maintenance

■ When cleaning the fitting, only use saponaceous (i. e. soap - based) agents. Never use abrasive or scouring powders, cleaning agents containing alcohol, nitric acid or phosphoric acid, or disinfectants.

Entretien

■ Pour le nettoyage de la robinetterie, employer seulement des produits contenant du savon. Jamais de nettoyeurs ou des désinfectants qui grattent, rayent, contiennent de l'alcool ou de l'acide chlorhydrique ou phosphorique.

Pulizia del miscelatore

■ Per la pulizia del miscelatore si consiglia di usare solamente detersivi a base di sapone. Non impiegare in nessun caso detersivi o disinfettanti abrasivi o contenenti alcool, acido cloridrico o acido fosforico.

4

Ersatzteil - Regelung
Spare - parts
Piece de rechange
Parti di ricambio
Onderdeelen

siehe Montageanleitung Bausatz 2.
 These are listed in the assembly instruction for kit 2.
 Elles sont indiquées dans les instructions de montage du jeu de montage 2.
 Sono riportati nelle istruzioni per il montaggio del kit d'installazione 2.

5

Fertigmontage
Final assembly
Montage final
Montaggio finale
Eindmontage

■ Nach dem Verfliesen der Wand, ist die Endmontage vorzunehmen. Dazu können die Bausätze 2 verschiedener Armaturen - Linien verwendet werden. Die Bestellnummern der Linien bzw. die erhältlichen Oberflächen sind dem jeweils gültigen Sanitärkatalog zu entnehmen.

■ Faire le montage final après la pose des carreaux. Il faut avoir, pour cela, les jeux de montage de 2 modèles différents de robinetterie.

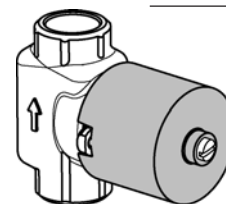
■ After tiling the wall final assembly can be carried out. For this purpose Kit 2 from different models of valve unit can be used.

■ Dopo aver terminato la piastrellatura della parete, si applicherà la parte esterna del gruppo miscelatore. Essa potrà essere scelta tra quelle di due linee diverse di miscelatori.



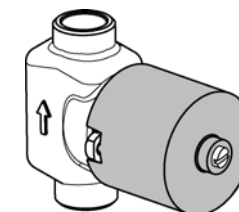
Montageanleitung-Wandeinbauventil B1937AA,B7672NU,B7675NU,B7676NU
Installation instruction-Built-in valve B1937AA,B7672NU,B7675NU,B7676NU
Instructions de montage-Robinet d'arrêt à encastrer B1937AA,B7672NU,B7675NU,B7676NU
Istruzioni di montaggio-Rubinetta d'incasso B1937AA,B7672NU,B7675NU,B7676NU

G 1/2



Ventilkörper für Gewindeanschluß
 Valve body for threaded connection
 Corps de robinet avec manchons taraudés
 Corpo della valvola per raccordo a vite
 Kraanlichaam voor draadaansluiting

Ø 15 (Ø 18)



Ventilkörper für Lötanschluß
 Valve body for soldering connection
 Corps de robinet avec embouts à souder
 Corpo della valvola per raccordo a saldatura
 Kraanlichaam voor soldeeraansluiting

Montageanleitung
Installation instruction
Instructions de montage
Istruzioni di montaggio

Ihr Installateur / Your plumber / Votre installateur / L'installatore

Hersteller:

Ideal Standard
 Euskirchener Straße 80
 D-53121 BONN
 Telefon (0228) 521 580
 Telefax (0228) 521 589

B965519

- 1** Einbau und Montage nur durch Fachmann. Vor Beginn der Arbeiten bitte sorgfältig durchlesen.
Please read these instructions carefully before commencing installation.
Montage et assemblage uniquement par un spécialiste. Lire attentivement cette notice avant de commencer les travaux.
Prima di iniziare il montaggio leggere attentamente le seguenti istruzioni e far eseguire i lavori solo da un installatore.

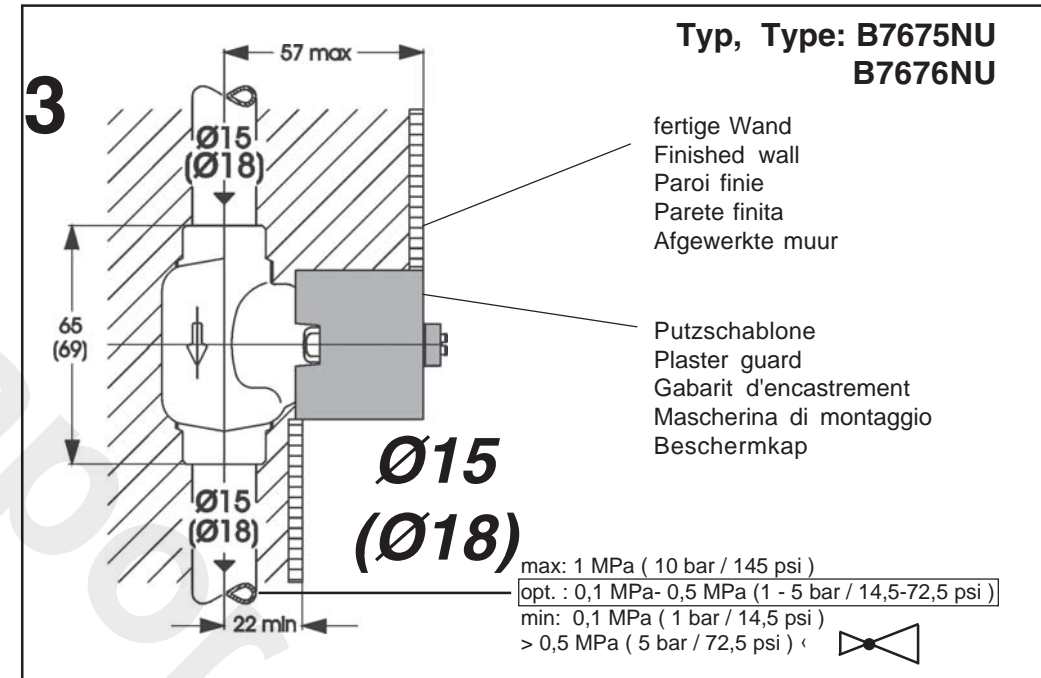
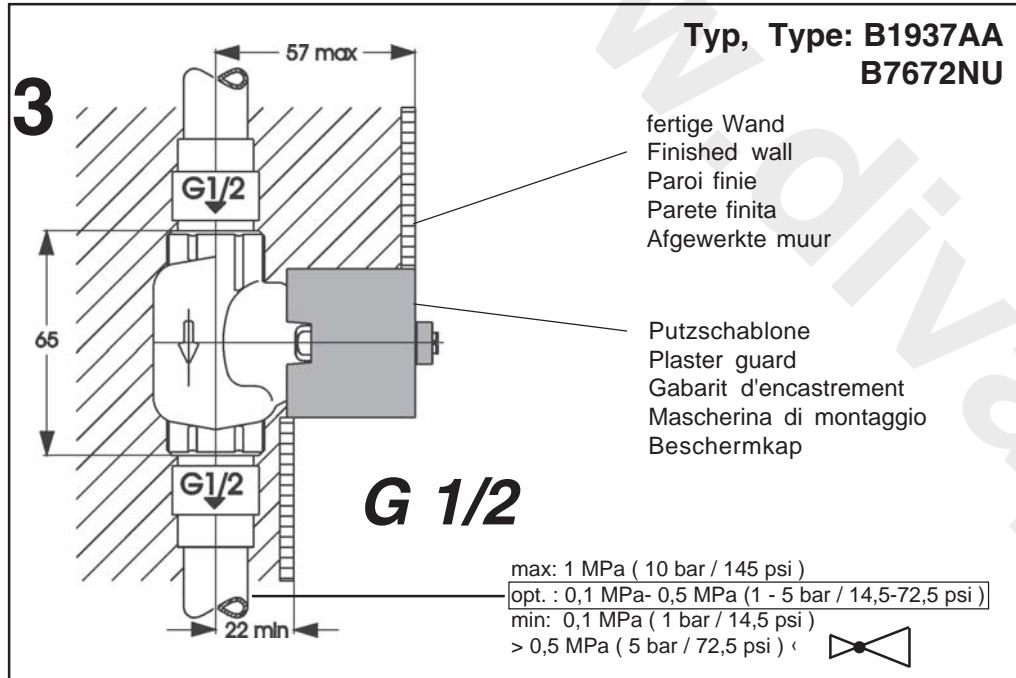
Technische Änderungen vorbehalten
Subject to technical alterations
Sous réserve de modifications techniques
Salvo cambiamenti tecnici
Technische wijzigingen voorbehouden

- 2** Technische Daten
Technical data
Caractéristiques techniques
Dati tecnici
Technische gegevens

Prüfdruck:
Test pressure:
Pression d'essai: **1,6 MPa max.**
Pressione di prova: **(16 bar / 232 psi) max.**
Testdruk:

Betriebstemperatur:
Temperature:
Température d'utilisation: **90°C max.**
Temperatura:
Temperatuur:

Durchflußleistung: **0,3 MPa (3 bar / 43,5 psi)**
Flow rate: **Typ B1937AA = 80 l/min.**
Débit: **Typ B7672NU = 80 l/min.**
Portate: **Typ B7675NU = 80 l/min.**
Doorstroomvermogen: **Typ B7676NU = 80 l/min.**



■ **Montage**

Einbautiefe und Einbaulage (siehe Bilder / Pfeilrichtung am UP - Körper) beachten.

Bei Lötarbeiten Putzschablone und Oberteil während dieser Arbeit abschrauben (die Hitze einwirkung führt zur Zerstörung der Dichtungen). Funktion u. Dichtigkeit überprüfen. Putzschablone bis zur Fertigmontage am Ventil lassen.

Wand fertig verputzen und verfliesen.

■ **Installation**

Observe correct depth and position of installation (see diagrams / direction of arrow on concealed fitting).

Before any soldering work unscrew and remove plaster guard and upper part to prevent the seals being damaged by heat.

Check for correct functioning and leaks. Leave plaster guard on the valve until final installation.

Plaster and tile the wall.

■ **Montage**

Respecter la profondeur et la position d'encastrement (voir les illustrations et la flèche sur le corps encastré).

Dévisser, pour les travaux de soudage, le gabarit d'encastrement et la tête (la chaleur détériorant les joints). Vérifier le bon fonctionnement et l'étanchéité.

Laisser le gabarit d'encastrement sur la soupape jusqu'à ce que les travaux soient terminés.

Terminer le crépi du mur et poser les carreaux.

■ **Montaggio**

Per il montaggio attenersi alla profondità ed alla posizione indicate (vedi figure / frecce riportate sul corpo incassato). Prima di eseguire lavori di saldatura svitare la mascherina di montaggio e la testa (il calore sviluppato può danneggiare irreparabilmente le guarnizioni).

Verificare il corretto funzionamento e che non vi siano perdite. Lasciare la mascherina applicata alla valvola fino al montaggio finale.

Quindi ultimare l'intonacatura e la piastrellatura della parete.

■ **Montage**

Inbouwdiepte