

# Montageanleitung

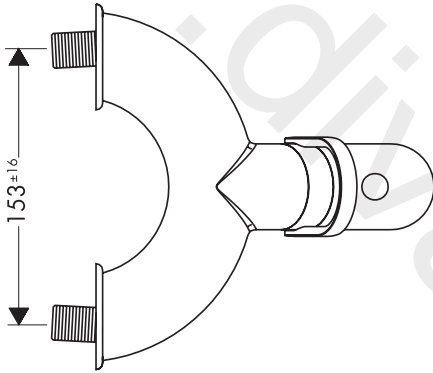
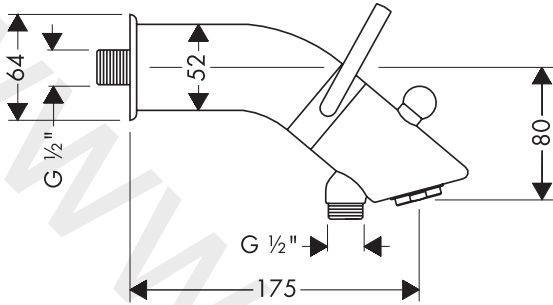


**Arco**  
11400XXX

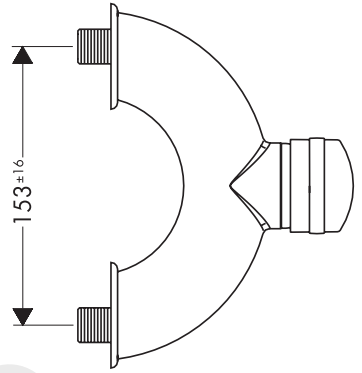
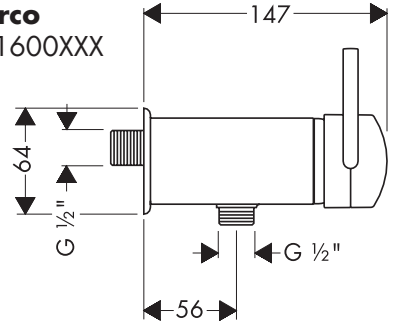


**Arco**  
11600XXX

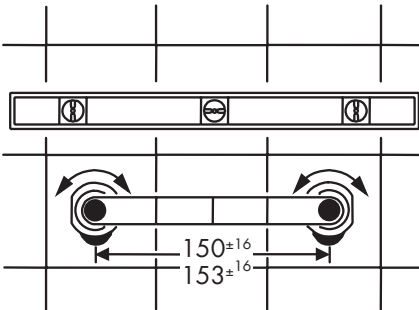
**Arco**  
11400XXX



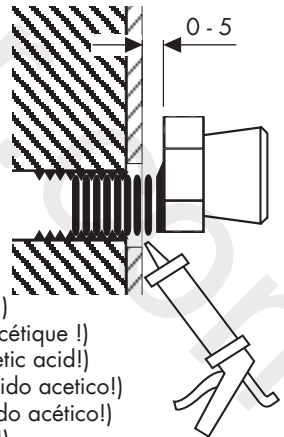
**Arco**  
11600XXX



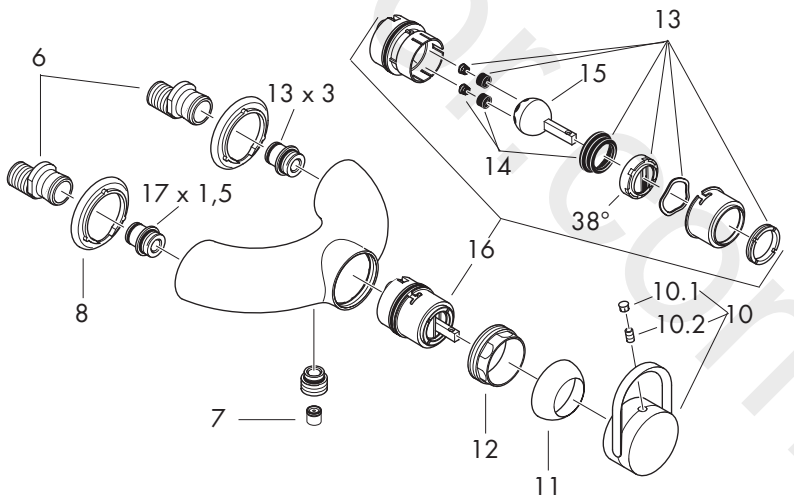
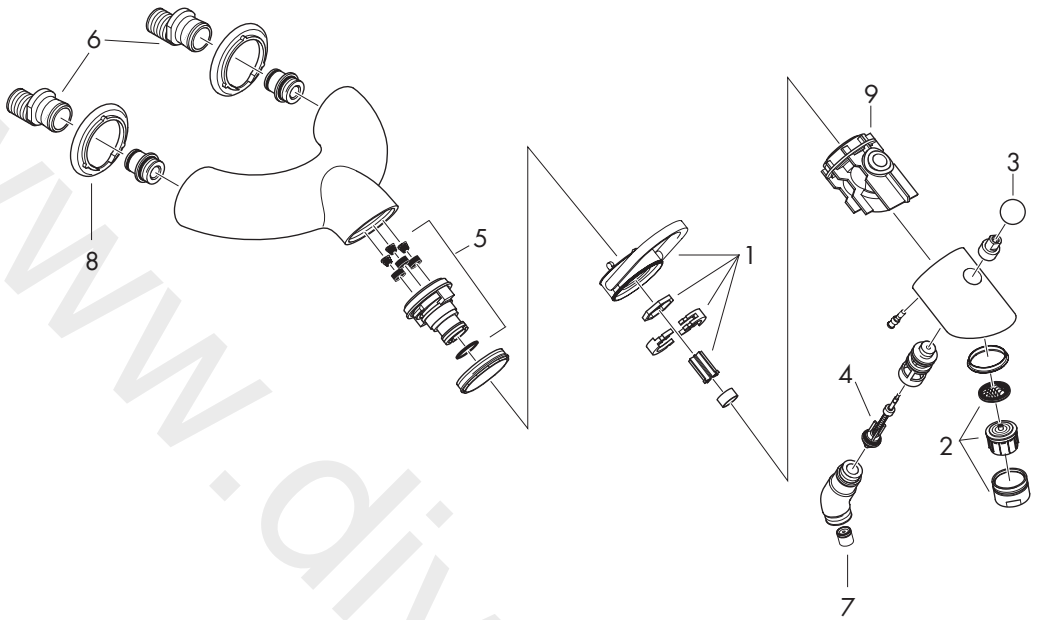
Montage/Assembly/Montaggio/Montaje/  
Montering/Montagem/Montaż



S-Anschluss  
Raccord-S  
S-union  
Raccordi  
Acometida  
Aansluitingen  
Eksenteranslutningen  
Przyłącze - S



Silikon (essigsäurefrei!)  
Silicone (sans acide acétique !)  
Silicone (free from acetic acid!)  
Silicone (esente da acido acetico!)  
Silicona (¡libre de ácido acético!)  
Silicone (azijnzuurvrij!)  
Silikone (eddikesyre-fri)  
Silicone (sem ácido acético)  
Silikon (neutralny)



## Montage

**Achtung! Die Armatur muss nach den gültigen Normen montiert, gespült und geprüft werden.**

1. Zulaufleitungen fachgerecht durchspülen.
2. S-Anschlüsse montieren.
3. Ausrichtleiste in die Anschlüsse stecken und Anschlüsse mit Wasserwaage ausrichten
4. Armatur aufstecken und Inbusschrauben festziehen. (SW 5 mm)

11600XXX:

5. Bügelgriff aufstecken und Inbusschraube (SW 3) festziehen.
6. Stopfen anbringen.

Große Druckunterschiede zwischen den Kalt- und Warmwasseranschlüssen müssen ausgeglichen werden.

## Bedienung

Durch Ziehen am Griff wird der Mischer geöffnet. Schwenkung nach links = warmes Wasser, Schwenkung nach rechts = kaltes Wasser.

11400XXX: Umstellen zur Handbrause durch Ziehen am runden Knopf auf der Oberseite des Auslaufs. Die Rückstellung erfolgt nach Schließen des Griffes automatisch.

## Technische Daten

Betriebsdruck:	max. 10 bar
Empfohlener Betriebsdruck:	1 - 5 bar
Prüfdruck:	16 bar
Heißwassertemperatur:	max. 80° C
Empfohlene Heißwassertemperatur:	65° C
Anschlussmaße:	153 ± 16 mm
Anschlüsse G ½":	kalt rechts warm links
Durchflussleistung bei 3 bar:	ca. 22 l/min
Eigensicher gegen Rückfließen	

Hansgrohe Einhandmischer können in Verbindung mit hydraulisch und thermisch gesteuerten Durchlauferhitzern eingesetzt werden wenn der Fließdruck mindestens 1,5 bar beträgt.

Einhandmischer mit Warmwasserbegrenzung, Justierung siehe Seite 13.

In Verbindung mit Durchlauferhitzern ist eine Warmwassersperre nicht notwendig.

## Serviceteile (siehe Seite 3)

1	Griff	11091000
2	Luftsprudler kpl. (10 Stück)	13485000
3	Zugknopf	94102000
4	Umsteller kpl.	94103000
5	Kartusche kpl.	11095000
6	S-Anschlüsse	94136000
7	Rückflussverhinderer DW 15	94074000
8	Rosette	96464000
9	Innenschraube	98559000
10	Griff Arco	11691000
10.1	Griffstopfen	94063000
10.2	Madenschraube M6x10 DIN 916	96029000
11	Kappe	94130000
12	Mutter	94106000
13	Service Set	13952000
14	Manschettenatz (5 Stück)	13962000
15	Steuerkugel	13964000
16	Kartusche kpl.	14096000

## Montage

**Attention: La robinetterie doit être installée, rincée et contrôlée conformément aux normes valables.**

1. Purger les conduites d'alimentation.
2. Monter les raccords.
3. Positionnez les raccords en S grâce au gabarit de montage et mettre d'aplomb avec un niveau d'eau.
4. Placer le mitigeur et serrer la vis à tête creuse avec une clé à six pans (5 mm).

11600XXX:

5. Emboîter l'étrier de commande et le fixer avec la vis à tête creuse à six pans.
6. Replacer le cache vis.

Il est conseillé d'équilibrer les pressions de l'eau chaude et froide.

## Instructions de service

En tirant ou appuyant sur l'étrier de commande on actionne l'ouverture ou la fermeture du mitigeur. Tournant sur la droite = eau froide, tournant sur la gauche = eau chaude.

11400XXX: Pour l'inversion vers la douchette tirer le bouton au-dessus du bec. L'inverseur revient automatiquement après la fermeture d'eau.

## Informations techniques

Pression de service autorisée:	max. 10 bars
Pression de service conseillée:	1 - 5 bars
Pression maximum de contrôle:	16 bars
Température max. d'eau chaude:	max. 80° C
Température recommandée:	65° C
Raccordement G ½":	froide à droite chaude à gauche entr'axe 153±16
Débit à 3 bars:	env. 22 l/min
Avec dispositif anti-retour	

Les mitigeurs monocommandes Hansgrohe fonctionnent également en association à des chauffe-eau à commande hydraulique ou thermique à condition que la pression soit au minimum de 1,5 bars.

Mitigeur avec limitation de la température: pour le réglage voir page 13.

Une limitation de la température n'est pas nécessaire quand le mitigeur est alimenté par un chauffe-eau instantané.

## Pièces détachées (voir pages 3)

1	poignée	11091000
2	aérateur cpl. (10)	13485000
3	bouton d'inverseur	94102000
4	inverseur cpl.	94103000
5	cartouche cpl.	11095000
6	raccords-S	94136000
7	clapet anti-retour DW 15	94074000
8	rosace	96464000
9	intérieur bec	98559000
10	poignée Arco	11691000
10.1	cache vis	94063000
10.2	vis M6x10 DIN 916	96029000
11	capot sphérique	94130000
12	écrou	94106000
13	set de service	13952000
14	set des joints (5)	13962000
15	sphère de commande	13964000
16	cartouche cpl.	14096000

## Assembly

**Important! The fitting must be installed, flushed and tested after the valid norms.**

1. Flush through the supply pipes.
2. Mount the fittings.
3. Push the level into the holes of the fittings and align them.
4. Push on mixer and tighten allen screws.

11600XXX:

5. Mount the lever head and tighten the allen screw.
6. Fit on screw cover.

The hot and cold supplies must be of equal pressures.

## Operation

The mixer is activated by pulling the lever handle. Turning to the left = warmer water, turning to the right = cooler water.

11400XXX: The flow is changed from bath to shower function by pulling the knob at the upper side of the spout. After shutting off the water flow, the mixer returns automatically to the bath function.

## Technical Data

Operating pressure:	max. 10 bars
Recommended operating pressure:	1 - 5 bars
Test pressure:	16 bars
Hot water temperature:	max. 80° C
Recommended hot water temp.:	65° C
Centre distance:	153 ± 16 mm
Connections G ½":	cold right - hot left
Rate of flow by 3 bars: l/min	approx. 22
Back flow and vacuum breaker	

Hansgrohe single lever mixers can be used together with hydraulically and thermally controlled continuous flow heaters if the flow pressure is at least 1.5 bars.

To adjust the hot water limiter on single lever mixers, please see page 13.  
No adjustment is necessary when using a continuous flow water heater.

## Spare parts (see page 3)

1	handle	11091000
2	aerator cpl. (10)	13485000
3	diverter knob	94102000
4	selector assy	94103000
5	cartridge cpl.	11095000
6	S - unions	94136000
7	non return valveDW 15	94074000
8	flange	96464000
9	interior spout	98559000
10	handle Arco	11691000
10.1	screw cover	94063000
10.2	hollow set screw M6x10 DIN 916	96029000
11	flange	94130000
12	nut	94106000
13	service set	13952000
14	packing kit (5)	13962000
15	mixer ball	13964000
16	cartridge cpl.	14096000

## Montaggio

**Attenzione: la rubinetteria deve essere installata, pulita e testata secondo le istruzioni riportate!**

1. Spurgare bene le tubazioni di alimentazione.
2. Montare i raccordi.
3. Inserire la sagoma di plastica nei raccordi murali controllando la posizione con il livello.
4. Inserire il corpo del miscelatore e stringere con la chiave esagonale.

11600XXX:

5. Montare la maniglia e stringere la brugola.

## Attenzioni!

Compensare le differenze di pressione tra i collegamenti dell'acqua fredda e dell'acqua calda.

## Uso

Il miscelatore si apre tirando la maniglia a forma di staffa.

Rotazione verso sinistra = acqua calda,  
rotazione verso destra = acqua fredda.

11400XXX: Il flusso è cambiato dall'erogazione vasca alla funzione doccia tirando il pomello del deviatore sulla parte alta della bocca del miscelatore. Dopo avere chiuso l'acqua il miscelatore ritorna automaticamente all'erogazione vasca.

## Dati tecnici

Pressione d'uso:	max. 10 bar
Pressione d'uso consigliata:	1 - 5 bar
Pressione di prova:	16 bar
Temperatura dell'acqua calda:	max. 80° C
Temp. dell'acqua calda consigliata:	65° C
Distanza di raccordo:	153 ± 16 mm
Raccordi:	G ½"
Potenza di erogazione:	22 l/min 3 bar
Sicurezza antiriflusso	

I miscelatori Hansgrohe possono venire usati con caldaie a "bassa pressione" se la pressione del flusso è almeno di 1,5 bar.

Regolazione del limitatore di erogazione di acqua calde dei miscelatori monocomando, vedere pagina 13. In combinazione con le caldaie istantanee, il limitatore di erogazione di acqua calda non è necessario.

## Parti di ricambio (vedi pagg. 3)

1	maniglia	11091000
2	rompigetto compl. (10 Stück)	13485000
3	pomello deviatore	94102000
4	deviatore compl.	94103000
5	cartuccia compl.	11095000
6	raccordi eccentrici	94136000
7	valvola antiriflusso DW 15	94074000
8	rosetta	96464000
9	bocca erogazione interno	98559000
10	maniglia Arco	11691000
10.1	tappino	94063000
10.2	vite a perno M6x10 DIN 916	96029000
11	cappuccio	94130000
12	ghiera di fissaggio	94106000
13	set di servizio	13952000
14	gommini e mollette (5 Stück)	13962000
15	sfera miscelazione	13964000
16	cartuccia completa	14096000

## Montaje

**¡ATENCIÓN! ¡ El grifo tiene que ser instalado, probado y testado, según las normas en vigor.**

1. Purgar las tuberías de afluencia.
2. Montar los racores excéntricos.
3. Introducir la arista en las conexiones y nivelar estas con el nivel.
4. Colocar el mezclador y apretar los tornillos. (Llave Allen 5 mm).

11600XXX:

5. Montar la manecilla sobre la roseta y fijarla con el tornillo.
6. Tapar el tornillo con un pequeño capuchón.

Grandes diferencias de presión entre los empalmes de agua fría y agua caliente deben equilibrarse.

## Manejo

El mezclador se abre tirando la manecilla.  
Giro hacia la izquierda = agua caliente,  
giro hacia la derecha = agua fría.

11400XXX: El inversor para la teleducha se activa al tirar del botón en la parte superior del caño.  
Al cerrar el mando vuelve automáticamente a su posición inicial.

## Datos técnicos

Presión en servicio:	max. 10 bares
Presión recomendada en servicio:	1 - 5 bares
Presión de prueba:	16 bares
Temperatura del agua caliente:	max. 80° C
Temp. recomendada del agua caliente:	65° C
Racores excéntricos G ½":	153 ± 16 mm caliente=izquierda fría=derecha
Caudal máximo:	22 l/min 3 bar
Seguro contra el retorno	

Los mezcladores Hansgrohe pueden ser utilizados junto con calentadores continuos de agua que sean manejados de manera hidráulica o térmica, siempre que la presión del caudal ascienda a un mínimo de 1,5 bares.

Mezclador monomando con limitación del caudal de agua caliente; ajuste ver pagina 13.

En combinación con calentadores instantáneos no es necesario una limitación del caudal de agua caliente.

## Repuestos (ver página 3)

1	Mando	11091000
2	Aireador completo (10)	13485000
3	Tirador inversor	94102000
4	Inversor	94103000
5	Cartucho completo	11095000
6	Excéntrica standard	94136000
7	Válvula antirretorno DW 15	94074000
8	Florón	96464000
9	Caño interno	98559000
10	Mando Arco	11691000
10.1	Tapón	94063000
10.2	Tornillo manecilla M6x10 DIN 916	96029000
11	Florón	94130000
12	Tuerca	94106000
13	Set de reparación	13952000
14	Set de juntas y muelles (5)	13962000
15	Bola acero	13964000
16	Cartucho completo	14096000

## Montage

### Attentie! Leidingen doorspoelen volgens Norm. De mengkraan vervolgens monteren en controleren.

1. Toevoerleidingen vakkundig doorspoelen.
2. Koppelingen monteren.
3. Waterpasstrip in de aansluitingen steken en de aansluitingen met een waterpas horizontaal stellen.
4. Kraan monteren en de inbusschroeven vastdraaien. (SW 5).

11600XXX:

5. Beugelgreep opsteken en met inbussleutel vastdraaien.

Grote drukverschillen tussen de koud- en warm wateraansluitingen dienen vermeden te worden.

## Bediening

Door het bedienen van de beugelgreep wordt de mengkraan geopend.

Naar links bewegen = warm water,  
naar rechts = koud water.

11400XXX: Het omstellen naar de handdouche gaat middels het trekken aan de ronde knop boven de uitloop. Het terugstellen naar de uitloop volgt automatisch na het sluiten van de greep.

## Technische gegevens

Werkdruk:	max. 10 bar
Aanbevolen werkdruk:	1 - 5 bar
Getest bij:	16 bar
Temperatuur warm water:	max. 80° C
Aanbevolen warm water temperatuur:	65° C
Aansluitmaten:	153 ± 16 mm
Aansluitingen G ½":	koud rechts warm links
Doorstroomcapaciteit (3 bar):	22 l/min
Beveiligd tegen terugstromen	

Hansgrohe ééngreepsmengkranen kunnen samen met hydraulisch en thermisch gestuurde geisers gebruikt worden indien de uitstroomdruk min. 1,5 bar bedraagt.

Eéngreepsmengkranen met warmwaterbegrenzing, instelling zie blz. 13.

In combinatie met geisers is een warmwaterbegrenzing niet noodzakelijk.

## Service onderdelen (zie pag. 3)

1	greep	11091000
2	perlator kompl. (10)	13485000
3	trekknop	94102000
4	omstelling kompl.	94103000
5	kardoes kompl.	11095000
6	S-koppelingen	94136000
7	terugslagklep DW 15	94074000
8	rozet	96464000
9	uitloop	98559000
10	greep Arco	11691000
10.1	greepstopje	94063000
10.2	inbusschroef M6x10 DIN 916	96029000
11	afdekkap	94130000
12	moer	94106000
13	serviceset	13952000
14	manchettenset(5)	13962000
15	mengkogel	13964000
16	kardoes kompl.	14096000

## Montering

**Advarsel! Ifølge gældende regler, skal armaturet monteres, skylles igennem og afprøves.**

1. Skyl tilførselsledningerne grundigt.
2. Montér de koblingerne.
3. Monteringspladen placeres i forskruingerne, der justeres med vater-pas.
4. Armaturet monteres og skrueerne fastspændes.

11600XXX:

5. Montér bøjlegreb og stram fæstneskruen.
6. Fest plug.

Stør trykforskel mellem koldt og varmt vand bør udjævnes.

## Brugsanvisning

Ved at hæve i bøjlegrebet åbnes for vandet.  
Drejning mod venstre = varmt vand,  
drejning højre = koldt vand.

11400XXX: For omstilling til håndbruser trækkes i den runde knop på oversiden af udløbstudens. Tilbagestilling sker automatisk, når der lukkes for vandet.

## Tekniske Data

Driftstryk:	max. 10 bar
Anbefalet driftstryk:	1 - 5 bar
Prøvetryk:	16 bar
Varmtvandstemperatur:	max. 80° C
Anbefalet varmtvandstemperatur:	65° C
Tilslutningsmål:	153 ± 16 mm
Tilslutninger G ½":	Koldt højre varmt venstre
Gennemstrømningskapacitet:	22 l/min 3 bar
Godkendelse: 11400XXX	9047
11600XXX	9048

Hansgrohe etgrebsarmaturer kan anvendes i forbindelse med hydraulisk- og termiskstyrede gennemstrømningsvandvarmere ved et vandtryk på 1,5 Bar.

Etgrebsarmaturer med varmtvandsbegrænsning,

justering se side 13.

I forbindelse med gennemstrømningsvandvarmer er en varmtvandsbegrænsning ikke nødvendig.

## Reserve dele (se s. 3)

1	Greb	11091000
2	Perlator kpl. (10)	13485000
3	Trykknapp	94102000
4	Omstillere	94103000
5	Indmad	11095000
6	Ekcentrisk forskruining	94136000
7	Kontraventil DW 15	94074000
8	Roset	96464000
9	Udløb	98559000
10	Greb Arco	11691000
10.1	Dæknapp til greb	94063000
10.2	Skrue M6x10 DIN 916	96029000
11	Dækskive	94130000
12	Møtrik	94106000
13	Service-sæt	13952000
14	Paknings-sæt(5 Stück)	13962000
15	Blandekugle	13964000
16	Indmad	14096000

## Montagem

**Atenção! A misturadora deve ser instalada, purgada e testada de acordo com as normas em vigor.**

1. Purgar bem as tubagens de alimentação de água.
2. Colocar os excêntricos esféricos.
3. Colocar um nível sobre os excêntricos e nivelá-los.
4. Introduzir a misturadora e apertar os parafusos sextavados.

11600XXX:

5. Montar o manípulo, apertar o parafuso allen e colocar o vedante.

Grandes diferenças entre as pressões das águas quente e fria devem ser compensadas.

## Manuseamento

Puxar o manípulo para abrir a água.  
Rodar para a esquerda = água quente,  
rodar para a direita = água fria

11400XXX: O fluxo de água é desviado da banheira para o chuveiro ao puxar o manípulo colocado na parte superior da bica. Depois de fechar a água a misturadora volta automaticamente a debitar água pela bica.

## Dados Técnicos

Pressão de funcionamento:	max. 10 bar
Pressão de funcio. recomendada:	1 - 5 bar
Pressão testada:	16 bar
Temperatura da água quente:	max. 80° C
Temp. água quente recomendada:	65° C
Distância entre eixos:	153 ± 16 mm
Ligações G ½":	fria à dirt. quente à esqrd.
Caudal:	22 l/min 3 bar
Função anti-retorno e anti-vácuo	

As misturadoras monocomando Hansgrohe podem ser utilizadas com esquentadores (de controlo térmico ou hidráulico) desde que a pressão de utilização seja, no mínimo, de 1,5 bar.

Misturadora monocomando equipada com limitador de temperatura (vide pág. 13).  
Não se aplica quando são utilizados esquentadores instantâneos.

## Peças de substituição (ver página 3)

1	Manípulo	11091000
2	Emulsor compl. (10)	13485000
3	Manípulo do inversor	94102000
4	Inversor compl.	94103000
5	Cartucho compl.	11095000
6	Excêntricos esféricos	94136000
7	Válvula anti-retorno DW 15	94074000
8	Espelho	96464000
9	Boca	98559000
10	Manípulo Arco	11691000
10.1	Tampa de parafuso	94063000
10.2	Parafuso M6x10 DIN 916	96029000
11	Espelho	94130000
12	Porca	94106000
13	Conjunto de manutenção	13952000
14	Vedantes(5 Stück)	13962000
15	Esfera de mistura	13964000
16	Cartucho compl.	14096000

**Montaż**

**Uwaga! Armatura musi być zamontowana, przepłukana i wypróbowana według obowiązujących norm.**

1. Przepłukać instalację
2. Przyłącze typu S zamontować i nastawić.
3. Listwę wyrównującą włożyć w przyłącza i wypoziomować za pomocą poziomicy.
4. Nałożyć armaturę i dokręcić śruby imbusowe (5 mm).

11600XXX:

5. Nałożyć uchwyt i dokręcić śruby imbusowe (3 mm).

Znaczne różnice ciśnień na dopływach ciepłej i zimnej wody muszą zostać wyrównane.

**Obsługa**

Odchylenie uchwytu powoduje otwarcie mieszacza.

Obrót uchwytu w lewo = woda cieplejsza.

Obrót uchwytu w prawo = woda zimniejsza.

11400XXX: Załączenie przepływu przez główkę prysznicową uzyskujemy przez pociągnięcie przełącznika. Ustawienie powrotne uzyskujemy automatycznie po zamknięciu mieszacza.

**Dane techniczne**

Ciśnienie max.:	10 bar
Ciśnienie zalecane:	1 - 5 bar
Ciśnienie próbne:	16 bar
Maksymalna temperatura wody gorącej:	max. 80° C
Zalecana temperatura wody gorącej:	65° C
Podłączenia:	153 ± 16 mm
Przyłącza 1/2 ':	Zimna prawo – ciepła lewo
Przepływ przy 3 bar:	ok. 22 l/min
Zabezpieczenie przed przepływem zwrotnym	

Mieszacze jednouchwytowe Hansgrohe mogą być stosowane w połączeniu z przepływowymi podgrzewaczami wody, sterowanymi hydraulicznie i termicznie, jeśli ciśnienie wody wynosi min. 1.5 bar.

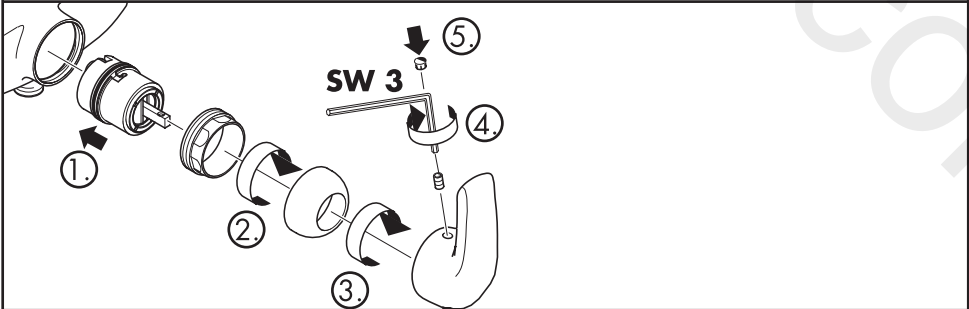
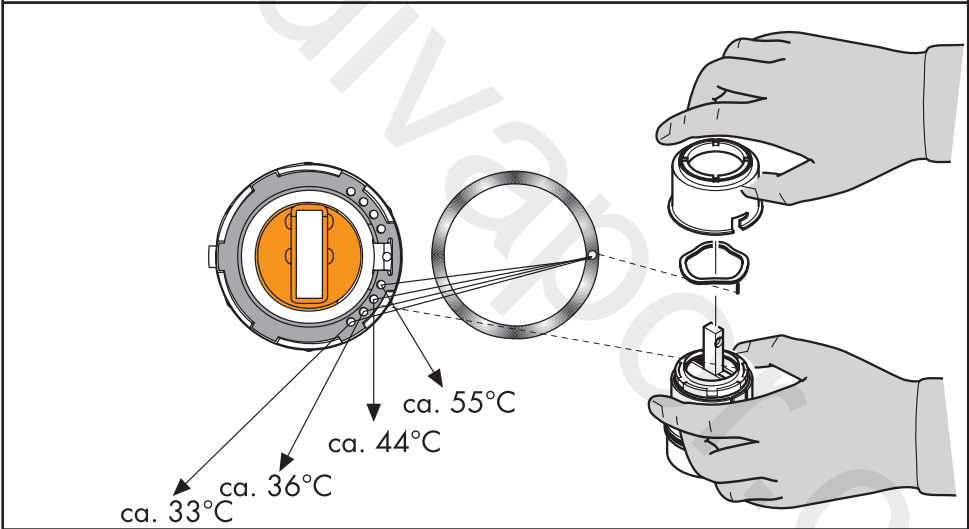
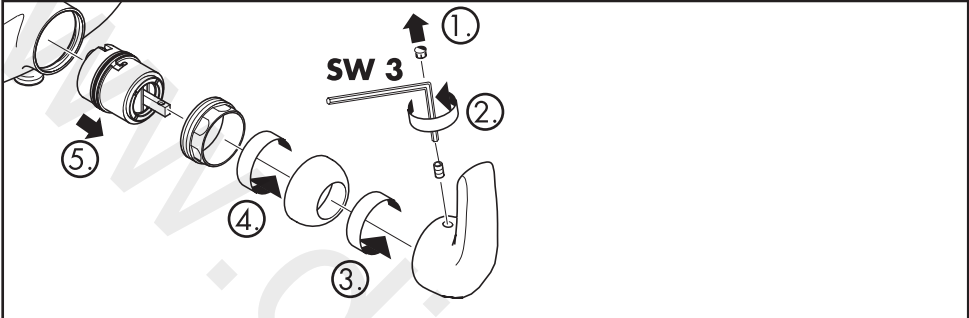
Mieszacz jednouchwytowy z ograniczeniem wody gorącej, justowanie - patrz str. 13.

W połączeniu z przepływowymi podgrzewaczami wody blokada wody gorącej nie jest konieczna.

**Części serwisowe** (zobacz str. 3)

1	Uchwyt	11091000
2	Napowietrzacz (perlator) (10)	13485000
3	Kulka przełącznika	94102000
4	Przełącznik	94103000
5	Wkład kpl.	11095000
6	Przyłącza S	94136000
7	Zabezpieczenie przepływu zwrotnegoDW 15	94074000
8	Rozeta	96464000
9	Wylewka	98559000
10	Uchwyt Arco	11691000
10.1	Korek maskujący	94063000
10.2	Śruba bezpieczeństwa M6x10 DIN 916	96029000
11	Ostona	94130000
12	Nakrętka	94106000
13	Zestaw serwisowy	13952000
14	Zestaw uszczelek mocujących (5)	13962000
15	Kula sterująca mieszacza	13964000
16	Wkład kpl.	14096000

Warmwasserbegrenzung: Warmwassertemperatur 60°C, Kaltwassertemperatur 10°C, Fließdruck 3 bar.  
 Limiteur d'eau chaude: Température d'eau chaude 60°C, Température d'eau froide 10°C, Pression dynamique 3 bar.  
 Hot water limiter: hot water temperature 60°C, cold water temperature 10°C, flow rate 3 bars.  
 Limitatore di acqua calda: temperatura dell'acqua calda 60°C, temperatura dell'acqua fredda 10°C, pressione 3 bar.  
 Limitación del agua caliente: temperatura del agua caliente 60°C, temperatura del agua fría 10°C, presión dinámica 3 bar.  
 Warmwaterbegrenzing: Warmwatertemperatuur 60°C, Koudwatertemperatuur 10°C, stroomdruk 3 bar.  
 Varmtvandsbegrænsning: Varmtvandstemperatur 60o C, koldtvandstemperatur 10o C, vandtryk 3 bar.  
 Limitador de água quente: Temperatura da água quente 60°C, Temperatura da água fria 10°C, Pressão 3 bar.  
 Ograniczenie ciepłej wody: temperatura ciepłej wody 60°C, temperatura zimnej wody 10°C, ciśnienie 3 bary.



---

[www.divapor.com](http://www.divapor.com)

---

[www.divapor.com](http://www.divapor.com)

---

**hansgrohe**

AXOR | PHÂRO

Hansgrohe · Postfach 1145 · D-77761 Schiltach · Telefon +49 (0) 78 36/51-1282 · Telefax +49 (0) 7836/511440  
E-Mail: [info@hansgrohe.com](mailto:info@hansgrohe.com) · Internet: [www.hansgrohe.com](http://www.hansgrohe.com)